

CITIZEN®

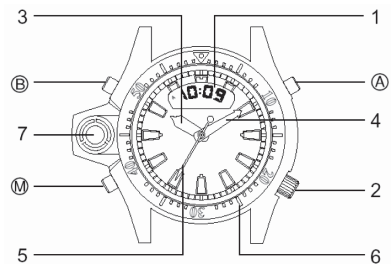
Модель № JP2*** Калибр № C52*

ИНСТРУКЦИЯ ПО ИСПОЛЬЗОВАНИЮ



Eco-Drive





Ваши часы для подводного плавания с комбинированным экраном (цифровой + аналоговый) содержат встроенный измеритель глубины. Во время подводного плавания на цифровом экране появляются различные данные, связанные с характеристикой погружения - текущая глубина, продолжительность погружения, максимальная глубина. Кроме того, часы оборудованы памятью (журнал), которая записывает данные о 4 погружениях. Также в вашем распоряжении функция сигнала-предупреждения о

превышении скорости поднятия на поверхность. Ныряльщик предупреждается сигналом, если скорость поднятия слишком высока.


Характеристика водоустойчивости – часы выдерживают давление воды до 200 метров.

Полная водонепроницаемость согласована со стандартами часов ныряльщика (ISO).

* Часовые стандарты ISO были сформулированы и опубликованы Международной Организацией по Стандартизации.

< ISO/6425, 15 Мая 1984 >

Любой ремонт часов, включая замену батареи, должен производиться в сервисном центре CITIZEN. По вопросам ремонта обращайтесь в место покупки часов или непосредственно в сервисный центр CITIZEN.

 **Меры предосторожности.** Перед использованием часов внимательно изучите руководство по эксплуатации для безопасного и правильного использования. После ознакомления держите это руководство под рукой для справок.

Меры безопасности должны неукоснительно соблюдаться все время.

Для предотвращения травм и повреждений вашего имущества необходимо строго придерживаться правил, описанных в руководстве по эксплуатации.

- Травмы или вред, которые могут явиться следствием неправильного использования часов или несоблюдением мер предосторожности, классифицируются в данном руководстве следующим образом.



ПРЕДУПРЕЖДЕНИЕ – действие может вызвать серьёзную травму или смерть.



МЕРЫ ПРЕДОСТОРОЖНОСТИ – несоблюдение указанных мер может вызвать лёгкую и среднюю травму или нанести вред имуществу.

- Правила по безопасной эксплуатации описываются с использованием указанных далее символов :



ПРЕДУПРЕЖДЕНИЕ (МЕРЫ ПРЕДОСТОРОЖНОСТИ) – Эти символы отмечают инструкции по безопасности каких-либо действий, или меры предосторожности, которые вы должны соблюдать.



Символ “**ЗАПРЕЩЕНИЕ**” используется для обозначения действия, которое делать не следует.

 ПРЕДУПРЕЖДЕНИЕ

Подводное плавание – это вид спорта, связанный с риском. Перед использованием часов внимательно прочтите руководство, убедитесь, что вы все правильно поняли и далее следуйте инструкциям.

Функция измерения глубины ваших часов не проходила испытаний на соответствие эталону в официальной лаборатории. Используйте глубиномер только как вспомогательный или запасной инструмент.

Нырание с этими часами должно быть ограничено любительским подводным плаванием (без декомпрессии). Не используйте эти часы для нырания с декомпрессией и для нырания в водоёмах, находящихся на большой высоте над уровнем моря. Нормальные условия для работы функции глубиномера: морская вода с температурой +10°C - +40°C. Показания глубины будут неверными в пресной воде (удельный вес морской воды 1.025). На показания и работу часов также влияет быстрая и резкая перемена состояния атмосферы и температуры воды. Поэтому рекомендуется использовать часы вместе с другим прибором измерения глубины. Используйте показания ваших часов только как ориентировочные данные.

Даже любительское нырание связано с риском. Используйте эти часы в качестве

вспомогательного инструмента во время глубоководных погружений, только если вы имеете достаточную практику в подводном плавании с аквалангом, овладели опытом и навыками, а также знаете, как правильно обращаться с часами.

А. Погружения с часами

Меры предосторожности

Погружение с часами

- Используйте часы для подводного плавания только после прохождения соответствующего курса занятий и получения практических навыков по нырянию. Всегда следуйте правилам безопасного погружения.
- Для того чтобы правильно использовать часы, у вас должно быть полное понимание правил обращения с ними и мер предосторожности. При неправильной эксплуатации часов они могут выйти из строя.

Предупреждение

Функция глубиномера

- Так как функция измерения глубины в этих часах не была испытана по официальному эталону глубины, используйте эту функцию как вспомогательную.
- Используйте показания глубины только как ориентировочные значения.

Меры предосторожности

Безопасное погружение

- Занимаясь подводным плаванием, всегда пользуйтесь системой “товарищ в паре”.
- Эти часы предназначены для спортивного ныряния на глубине 15-20 метров.
- Своевременно производите замену батареи. Срок службы новой батареи приблизительно 2 года. (Однако срок действия батареи зависит от частоты использования электронного измерителя глубины).
- Хорошо отдохните после ныряния (столько времени, сколько установлено правилами спортивного подводного плавания). Полёт на самолёте или подъём на большую высоту над уровнем моря вскоре после ныряния могут вызвать болезненное состояние, связанное с декомпрессией.

Запрещается

Во время погружений запрещено

Не используйте часы для ныряния в следующих обстоятельствах.

- Когда работает функция предупреждения о снижении заряда батареи.
...Когда срок действия батареи заканчивается, секундная стрелка начинает двигаться с 2-секундным интервалом.
- Когда часы остановились или появились признаки их неправильной работы.
- Когда температура воды не подходит для измерения глубины.
...Точность измерения глубины гарантирована при температуре от +10°C до +40°C

(от 50°F до 104°F) .

- Когда ситуация связана с риском.

...Эти часы не предназначены для использования во время стихийных бедствий или шторма в море.

- В среде, наполненной гелием.

...Использование в таких условиях может вызвать поломку или повреждение часов.

 **Меры предосторожности До, во время и после ныряния**

<Перед нырянием>

- Убедитесь, что заводная головка находится в исходном положении и плотно закручена.
 - Убедитесь, что ремешок прочно прикреплен к корпусу часов.
 - Убедитесь в отсутствии трещин, царапин и сколов на браслете и стекле часов.
 - Убедитесь, что подвижная шкала вращается в нужном направлении.
 - Убедитесь, что время и дата установлены правильно.
 - Убедитесь, что время звукового сигнала глубины и длительности погружения установлены правильно.
 - Убедитесь, что секундная стрелка движется должным образом.
- ✓ Если секундная стрелка движется с 2-секундными интервалами, это значит, что

батарея разряжена. Замените батарею в сервисном центре CITIZEN.

<Во время ныряния>

- Избегайте быстрого поднятия на поверхность, быстрое всплытие может вызвать кессонную болезнь. Безопасная скорость поднятия: до 9 метров/ 30 футов в минуту. Эта скорость поднятия соответствует Руководству по нырянию Военно-морских сил США (издание 1993).
- Находясь под водой, не выдвигайте заводную головку и не нажимайте кнопки, за исключением кнопки «А», так как может нарушиться водонепроницаемость часов.
- Будьте осторожны с использованием подводных сигналов, так как они бывают плохо слышны под водой из-за звука вашего дыхания.

< После ныряния >

- Убедившись, что заводная головка в исходном положении, смойте с часов морскую воду, очистите их от грязи и песка с помощью пресной воды. Вытрите часы насухо мягкой тканью.
- Не пытайтесь сдвигать крышку датчика и счищать пыль, грязь и другие мелкие частицы острыми предметами. Лучше как следует промойте часы пресной водой. Если это не удалось, обратитесь в Сервисный центр Citizen .

 **Меры предосторожности.**

Нырание в высокогорных озерах или в пресной воде.

- Если вы собираетесь нырять в этих часах в пресном или высокогорном водоёме, обязательно пройдите курс занятий по освоению таких видов погружений.
- Не используйте функцию измерения глубины на высоте 4.000 м или более над уровнем моря, так как в этих условиях глубина будет указана неверно.
- Ваши часы отображают изменение глубины в стандартной морской воде (плотность морской воды 1.025). Поэтому если часы используются в пресной воде, реальная глубина будет на 2,5 % больше, чем показания часов.

Пример: 20 метров (66 футов) (указанная глубина) \times 1.025= 20.5 м (67 футов) (реальная глубина).

Когда часы переключаются в режим Погружения, датчик давления считает текущее давление равным давлению на уровне моря (0м/0фт). Если переключить часы в режим Погружения на большой высоте, датчик давления также считает давление на поверхности воды, равным давлению на уровне моря (то есть 0м/0фт). Однако, желательно не использовать функцию глубины на высоте 4.000м и выше над уровнем моря, так как в этих условиях точное измерение глубины невозможно.

В: Наименования компонентов и их функции

Знакомясь с этой таблицей, соотносите её с рисунком на 3-й странице.

Наименование		Режимы Времени (временные)		
		Время/ Календарь	Звуковые Сигналы	Хронограф
А: кнопка А	Нажать 1 раз	Переключение между экранами «часы-минуты» / «секунды» / «дата-день недели»	ON/OFF Включен/ выключен	START/STOP Запуск/ Остановка
	Нажать и держать не менее 2 сек.	–	–	–
В: кнопка В	Нажать 1 раз	–	–	Разделение / Сброс

	Нажать и держать не менее 2 сек.	Переход к установке Времени/ Календаря	Переход к установке времени сигнала.	–
M: кнопка M	Нажать 1 раз	В Режим Звуковых Сигналов	В Режим Хронографа	В Режим Времени/ Календаря
	Нажать и держать не менее 2 сек.	В Режимы Подводного плавания	В Режимы Подводного плавания	В Режимы Подводного плавания
1: Цифровой дисплей		A/P (утро/вечер), часы-минуты / секунды / дата-день недели	A/P (утро/вечер), часы-минуты или OFF (выключен)	Минуты, секунды, 1/100 секунды
2: Заводная головка		Для установки аналогового времени		
3: Часовая стрелка		Обычно показывает часы		
4: Минутная стрелка		Обычно показывает минуты		
5: Секундная стрелка		Обычно показывает секунды		

6: Подвижная шкала... Вы можете использовать ее для приблизительного измерения продолжительности погружения или времени, оставшегося до определенного момента.

7: Датчик давления... Измеряет давление воды, которое преобразуется в показания глубины.

Наименование		Режимы Подводного плавания			
		Журнал	Режим Сигнала Глубины	Режим Сигнала Времени Погружения	Режим Погружения
A: Кнопка A	Нажать 1 раз	Вызов данных журнала	Установка Сигнала глубины	Установка Сигнала времени погружения	Время погружения / вызов максимальной глубины
	Нажать и держать не менее 2 сек.	–	Быстрая установка Сигнала глубины	Быстрая установка Сигнала времени погружения	–

В: Кнопка В	Нажать 1 раз	В Режим Погружения	В Режим Погружения	В Режим Погружения	–
	Нажать и держать не менее 2 сек.	–	–	–	В Режим Журнала *3
М: Кнопка М	Нажать 1 раз	Показывает следующий журнал № *1	В Режим Сигнала Времени Погружения	В Режим Журнала	–
	Нажать и держать не менее 2 сек.	В Режимы Времени	В Режимы Времени	В Режимы Времени	В Режимы Времени *3
1: Цифровой дисплей		*2	Установить глубину	Установить время погружения (минуты)	Текущая глубина/ Время погружения/ Максимальная глубина

2: Заводная головка	Используется для установления аналогового времени
3: Часовая стрелка	Обычно показывает “часы”
4: Минутная стрелка	Обычно показывает “минуты”
5: Секундная стрелка	Обычно показывает “секунды”

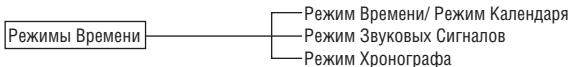
*1, После показа журнала № 4 – переход в Режим Сигнала о глубине.

*2 Номер Журнала/ Дата погружения / Время начала погружения/ Максимальная глубина/ Продолжительность погружения.

*3 Во время ныряния при нажатии кнопки режимы не переключаются, если глубина погружения 1 метр / 4 фута и более.

С. Переключение режимов

Режимы работы часов (цифровые показания) можно условно разделить 2 типа.





* Обозначения кнопок, используемые на рисунках, нужно понимать следующим образом.

○ : Нажать на кнопку и удерживать ее не менее 2 секунд.

○ : Нажать кнопку 1 раз.

1. Режимы Времени ↔ Режимы Подводного плавания

В любом режиме, за исключением Режимы Погружения, при нажатии кнопки «М» в течение не менее 2 секунд звучит подтверждающий сигнал и происходит переключение между режимами Времени и Подводного плавания.

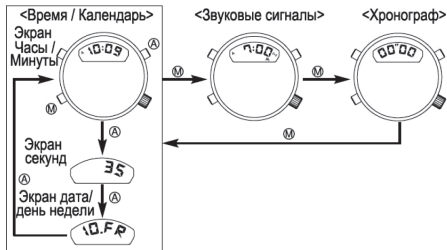


- Если в режиме Погружения показания глубины составляют 0 (в пределах 1 метра/ 4 футов), измерение глубины заканчивается и часы переключаются в режим Времени.
- Если в режиме Погружения показания глубины составляют 1 метр и более, режимы нельзя переключить с помощью кнопок.
- Если работает предупреждающая функция недостаточного заряда батареи или что-то случилось с датчиком давления (на экране горит “ER”), нормальное измерение глубины невозможно, поэтому часы не смогут переключиться в Режим Погружения.

2. Переключение Режимов Времени

Режимы переключаются при нажатии кнопки «М».

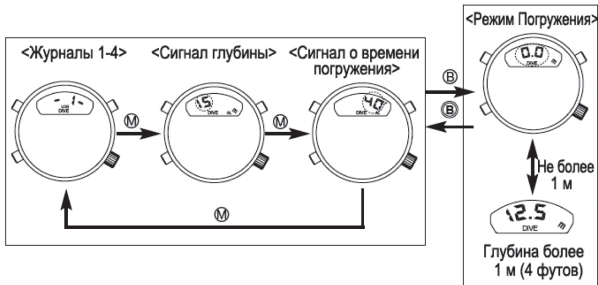
- При нажатии кнопки «А» в режиме Времени / Календаря экран переключается следующим образом: [Часы и Минуты] → [Секунды] → [Дата и День недели].
- Если часы остаются в режиме Звуковых сигналов или в состоянии обнуления режима Хронографа в течение 3 минут, они автоматически переключаются в режим Времени / Календаря (Авто-Возврат).



3. Переключение Режимов Погружения

При каждом нажатии кнопки «М» режимы переключаются следующим образом:
 Журнал №1 → Журнал №2 → Журнал №3 → Журнал №4 → Сигнал
 Глубины → Сигнал Времени Погружения.

При нажатии кнопки «В» в режиме Журнала, Сигнала Глубины или в Сигнала Времени Погружения часы переключается в режим Погружения.



- Если не производить операций с часами в режимах Журнала, Сигнала Глубины или Сигнала Времени Погружения более часа, они автоматически переключатся в Режимы Времени.
- Если не производить операций с часами в течение 1 часа, когда экран Режимы Погружения показывает 0, то они автоматически возвращаются в Режимы Времени.

D. Как установить цифровое время

[Как установить цифровое время]



- 1) С помощью кнопки «М», установите часы в режим Времени / Календаря.
- 2) Нажмите и удержите кнопку «В» 2 секунды, на экране начнет мигать цифровое значение, которое вы сможете изменить.
- 3) Нажмите и отпустите кнопку «А» для того чтобы обнулить секунды и начать заново их отсчет.
 - Если вы нажали кнопку «А» в тот момент, когда значение секунд находилось между 30 и 59, к значению минут прибавится 1
- 4) Каждое нажатие кнопки «В» переводит мигание в другие разряды в следующей последовательности: Секунды → Минуты → Часы → 12-/24-формат представления времени → Месяц → Дата → День недели → Год.
- 5) Для того чтобы отрегулировать мигающее значение, нажимайте на кнопку «А».
 - Длительное нажатие кнопки «А», изменяет показания в ускоренном режиме.
 - При регулировке формата отображения времени, каждое нажатие кнопки «А»

переключает экран между 12- и 24-часовым форматом.

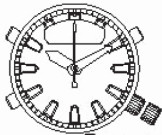
б) Завершив установку, нажмите на кнопку «М».

- Вы можете установить значение года от 1996 до 2099.
- Будьте осторожны, если работает 12-часовое время, помните, что А - это утро, а Р – это время после полудня.
- Если во время мигания какого-либо значения не нажимать ни на одну из кнопок в течение 3 минут, часы автоматически вернутся к показу текущего времени.
- Если во время мигания какого-либо значения нажать на кнопку «М», часы перейдут к показу текущего времени немедленно.
- Функция Календаря полностью автоматизирована. Последний день месяца автоматически меняется на первый день следующего месяца.

Е. Как установить аналоговое время

[Установка аналогового времени]

- 1) Ослабьте винт заводной головки и вытяните её из корпуса часов так, чтобы секундная стрелка остановилась в положении 0.
- 2) Поворачивая заводную головку, установите время.
- 3) Когда на цифровом экране будет 0 секунд, верните заводную головку в исходное



**Положение
установки времени**

положение, чтобы начать движение стрелок.

4) После установки времени всегда плотно завинчивайте заводную головку.

Замок заводной головки.

- Перед началом работы ослабьте винт заводной головки.
 - По окончании работы верните заводную головку в её исходное положение и плотно закрутите.
 - Не нажимайте кнопки, когда заводная головка вытянута из корпуса часов.
- Не начинайте работу с заводной головкой, если на часах есть капли воды или они находятся под водой. Вода может попасть в механизм часов и вызвать их поломку.

Г. Как пользоваться звуковыми сигналами

Если вы установите время звукового сигнала, то он будет подаваться ежедневно в установленное время в течение 15 секунд. Однако сигнал не будет подаваться в режимах Подводного плавания.

Звук прекращается при нажатии любой кнопки.

Установка времени сигнала.

Время звукового сигнала
или "OFF"



- 1) Переведите часы в режим Звуковых сигналов с помощью кнопки «М».
- 2) При длительном (не менее 2 секунд) нажатии на кнопку «В на цифровом дисплее начинают мигать индикаторы "ON" - включено или "OFF" - выключено, и часы переходят в режим установки времени сигнала.
- 3) Нажмите кнопку «А», чтобы отрегулировать значение часов. (Если цифры мигают – их можно регулировать).
- 4) При нажатии на кнопку «В» мигающее значение перейдет в разряд минут.
- 5) Нажмите кнопку «А», чтобы установить значение минут. Длительное нажатие кнопки «А» изменяет показания в ускоренном режиме..
- 6) Нажмите кнопку «В» или «М», для того чтобы вернуть исходный режим Звуковых сигналов. Теперь установка времени сигнала завершена.

< Сигнал ON/OFF (включён/ выключен) >

Включайте / выключайте звуковой сигнал при помощи кнопки «А».

- Сигнал включён (ON)... На цифровом дисплее появляются установленное время

сигнала и индикатор включенного сигнала ON (Включен).

- Сигнал выключен (OFF)... На цифровом дисплее появляется знак OFF (выключен).

< Проверка сигнала >

На экране звуковых сигналов нажмите кнопку «А», чтобы проверить звук сигнала.

- Если во время мигания какого-либо значения не нажимать ни на одну из кнопок в течение 3 минут, часы автоматически вернутся к исходному экрану режима Звуковых сигналов.
- Если в режиме Звуковых сигналов не нажимать ни на одну из кнопок в течение 3 минут, часы автоматически перейдут в режим Время /Календарь

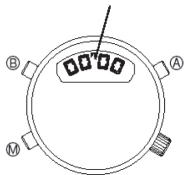
Г. Как пользоваться хронографом

Ваш хронограф может измерить и показать время с шагом 1/100 секунды, максимальное значение которого составляет 99 минут 59 секунд. По прошествии 100 минут, хронометр сбрасывается в 00 и останавливается.

Экран во время измерений

- В пределах 1 минуты... Отображаются «секунды и сотые доли секунд».
 - Более 1 минуты.....Во время измерений отображаются «Минуты и Секунды».
- Когда измерения останавливаются, или при отображения промежуточного време-

“Секунды и 1/100 секунд”
или “Минуты и Секунды”



ни, экран каждую секунду переключается между показом «Минут и секунд» и «Секунд и 1/100 секунд».

<Отрезки времени>

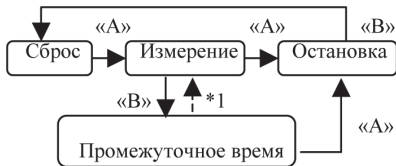
- 1) Хронометр запускается и останавливается в результате нажатия кнопки «А». (Измерение может запускаться и останавливаться как угодно часто, при помощи последовательного нажатия на кнопку «А»).
 - 2) Для того чтобы обнулить экран после остановки измерений, нажмите на кнопку «В».
- Запуск, остановку и обнуление Хронографа сопровождают звуковые сигналы.



<Разделенное время>

- 1) Хронометр запускается и останавливается в результате нажатия кнопки «А».

- 2) Если в процессе измерений нажать на кнопку «В», часы на 10 секунд перейдут в режим измерения разделенного времени*¹. (Значение разделенного времени на экране сопровождается маркер SP). Вы можете последовательно повторять разделение времени.
- Запуск, остановку и обнуление Хронографа сопровождают звуковые сигналы.
- 3) Нажмите кнопку «В» в режиме остановленного секундомера для обнуления экрана.
- *¹ Часы автоматически перейдут к экрану общего измерения времени через 10 сек.

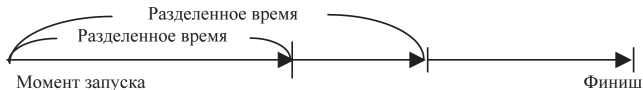


< Переключение режимов во время измерения хронографа >

Измерение будет продолжаться, даже если вы нажмёте кнопку «М» во время измерения хронографа и переключите часы в другой режим. Следовательно, можно

снова вернуть часы в режим Хронографа для продолжения измерения. Однако если вы переключите часы в Режим Погружения, измерение хронографа прекратится, и часы вернуться к обнуленному экрану.

Разделенное время: Общее время, которое прошло от момента запуска до какой-либо промежуточной точки.

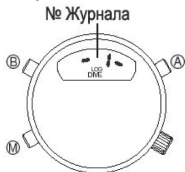


- Если при обнуленном экране хронографа в течение 3 минут не нажимать ни на одну из кнопок, часы автоматически возвращаются в режим Время / Календарь.

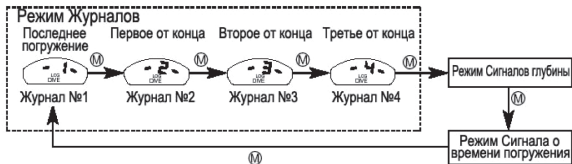
Н. Как пользоваться Режимом Журнала

Когда часы переключаются в Режим Погружения, и вы начинаете подводное плавание, часы автоматически записывают данные 4-х последних погружений в журнал (номер, дату, время начала погружения, максимальную глубину и продолжительность погружения). Вы можете вызывать эти данные после ныряния.

< Переключение записей >



- 1) В режиме Времени нажмите и удержите кнопку «М» в течение 2 секунд, для того чтобы перевести часы в режим Журнала.
 - 2) При каждом нажатии кнопки «М» на экран вызываются данные последних 4 погружений в обратном порядке, начиная с самого последнего погружения.
- Если вы нажмёте кнопку М снова, при отображении записи о погружении №4, часы переключатся в режим Сигнала Глубины.



< Вызов данных погружения >

При каждом нажатии кнопки «А» на экране Журналов, данные проходят в следующем порядке:



- Если в журнале нет данных, то при нажатии кнопки «А» на экране соответствующего номера появляется значок "----".
- Когда во время погружения включается сигнал ненормальной глубины (индикатор ER), данные максимальной глубины мигают на экране.
- Если что-то произошло с датчиком давления, то при вызове данных журнала на экране поочередно высвечиваются индикаторы "Log No" и "ER".
- Когда вы начинаете новое погружение, запись данных самого раннего из 4 погружений автоматически стирается. Заблаговременно делайте копии необходимых вам данных в записной книжке, или на другом носителе информации.

- Если часы оставить на 1 час в режиме Журнала, они автоматически переключатся в режимы Времени.

< Объяснение терминов журнала >

1. Журнал №: Номер отражает последовательность, в которой были записаны данные.
Данные самого недавнего погружения находятся под номером 1, а номер самых старых погружений - 4.
2. Дата Погружения. Дата погружения.
3. Время начала погружения. Время, когда глубина погружения составила 1 метр (4 фута) или более.
4. Максимальная Глубина Наибольшая глубина, достигнутая вами во время погружения.
5. Время погружения Итоговое время, проводимое на глубине 1 метр и более.
Если вы подниметесь на глубину менее 1 метра, а потом в течение 10 минут вернетесь на глубину 1 метр и более, время погружения продолжится с того

момента, когда оно прервалось.

* Измерение времени погружения продолжается до максимального значения 399 минут (Измерение ведётся с шагом 1 секунда от 1 секунды до 99 минут 59 секунд, и далее с шагом 1 минута). Затем измерение начинается сначала от значения 0 секунд.

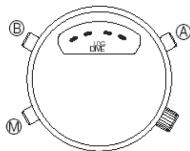
Если вы поднимаетесь на глубину менее 1 метра на срок более, чем 10 минут, а далее погружаетесь снова на глубину 1 метр и более, часы рассматривают это как второе погружение и записывают в журнал данные двух отдельных погружений.

< Отмена журнала – удаление всех записанных данных >

Нажмите кнопку «А» и, удерживая ее, нажмите и держите кнопку «В» не менее 2 секунд. При этом данные всех 4 погружений удаляются.

Когда это происходит, подается подтверждающий звуковой сигнал.

Вы не можете удалить данные погружений по отдельности.



I. Как пользоваться Сигналом Глубины/ Продолжительности Погружения

В режимах Подводного плавания существует две функции предупреждения.

1. Функция сигнала о глубине
 - * Диапазон установки: 1 м – 80 метров/ 5 футов – 260 футов (с шагом 1 метр/ 5 футов)
 - * Когда вы достигли установленной глубины во время ныряния, подается звуковой сигнал длительностью 15 секунд.
Если, после того как сигнал прозвучал 1 раз, вы продолжаете погружаться еще глубже, тогда сигнал длительностью 15 секунд подается через каждую минуту.
Если вы подниметесь выше установленной глубины, звучание сигнала прекратится.
2. Функция сигнала продолжительности погружения.
 - * Диапазон установки: 5-310 минут (с шагом 5 минут).
 - * Подается сигнал длительностью 30 секунд, когда после начала погружения проходит время, превышающее установленное значение.
 - * Этот сигнал звучит только 1 раз.

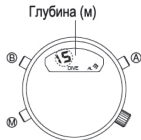
- Вы можете остановить сигналы глубины и продолжительности погружения, нажав на кнопку «А».

- Кроме вышеперечисленных сигналов, ваши часы снабжены функцией предупреждения о превышении скорости поднятия на поверхность, сигнал которой звучит в течение 10 секунд и предупреждает, что скорость всплытия превышает 1.5 метра (5 футов) за 10 секунд.
- Будьте осторожны при использовании различных сигналов, так как их звук может быть плохо слышен при определённых обстоятельствах (например, сигнал может заглушен звуком выходящих пузырьков воздуха) или при некоторых способах ношения часов.

1. Как установить Сигнал Глубины

- 1) Нажмите кнопку «М», для того чтобы переключить часы в режим Сигнала Глубины. Экран глубины начнет мигать.
- 2) Нажмите кнопку «А», чтобы вывести на экран желаемую глубину, на которой вы хотите услышать сигнал. Теперь установка сигнала глубины закончена.

При каждом нажатии кнопки А глубина регулируется с шагом +



1 метр / 5 футов: 1 → 2 → 3 → ...79 → 80 → -- → 1... (5 → 10 → 15 → ...255 → 260 → ... → 5).

Длительное нажатие на кнопку «А» изменяет показания в ускоренном режиме.

- Если вы выбрали знак "--" - сигнал глубины не подается.

2. Как установить Сигнал Времени Погружения

- 1) Нажмите кнопку «М», для того чтобы переключить часы в режим Сигнала Продолжительности погружения. Экран продолжительности погружения начнет мигать.
- 2) Нажмите кнопку «А», чтобы вывести на экран желаемое время от начала погружения, через которое вы хотите услышать предупреждающий сигнал. Теперь установка сигнала продолжительности погружения закончена.

При каждом нажатии кнопки А время регулируется с шагом + 5 минут: 5 → 10 → ... 305 → 310 → -- → 5....

Длительное нажатие на кнопку «А» изменяет показания в ускоренном режиме.

- Если вы выбрали знак "--" - сигнал продолжительности погружения не подается.

Продолжительность
погружения (мин.)



[Проверка сигнала погружения]

В режимах Сигнала Глубины или Продолжительности погружения нажмите и удерживайте кнопку «В», нажимая при этом на кнопку «А». Вы услышите различные сигналы, звучащие последовательно по 4 секунды в следующем порядке: сигнал глубины сигнал времени погружения сигнал предупреждения о скорости поднятия на поверхность.

Ж. Как пользоваться Режимом Погружения

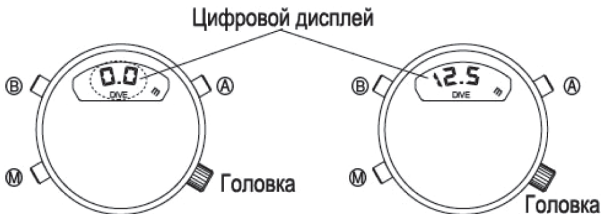
Нажатие на кнопку «В» в любом из Режимов Подводного плавания (режим Журнала, режим Сигнала о Глубине или режим сигнала о Времени Погружения) переключает часы в режим Погружения.

Если вы переключите часы в этот режим перед нырянием, измерения глубины всегда будут отображаться во время погружения. Вы можете также проверить глубину погружения и максимальную глубину с помощью кнопок.

Когда часы переключаются из режима Времени в Режим Подводного плавания, окружающее давление принимается за 0 метров как стандарт измерения глубины. Поэтому если между переключением в Режим Погружения и фактическим нырянием произойдет резкий скачок атмосферного давления, показания на экране могут начать отличаться от реальной глубины. Для того чтобы получить корректные показания глубины, переключайте часы в Режимы Погружения непосредственно перед нырянием.

[Экран на глубине менее 1 метра]

[Экран на глубине более 1 метра]

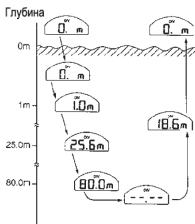


- Если во время ныряния вы нажимаете кнопку «А», на экране в течение 2-3 секунд будет отображаться продолжительность погружения. Если на экране продолжительности погружения нажать на кнопку «А», в течение 2-3 секунд будет отображаться максимальная глубина.
- Никогда не вытаскивайте заводную головку и не нажимайте кнопки под водой, за исключением кнопки «А». Это может нарушить водонепроницаемость часов.

< Завершение Режимы Погружения >

- Когда на экране отображается глубина 0 метров / 0 футов (глубина не более 1 метра/ 1 фута), длительное (не менее 2 секунд) нажатие кнопки «В» переключает часы в режим Журнала.
- Когда на экране отображается глубина 0 метров / 0 футов (глубина не более 1 метра/ 1 фута), длительное (не менее 2 секунд) нажатие кнопки «М» переключает часы в режим Времени.
- Если оставить часы на 1 час, когда на экране отображается глубина 0 метров / 0 футов (глубина не более 1 метра/ 1 фута), часы переключаются в Режим Журнала автоматически.

1. Экран глубиномера



Первое измерение глубины производится на глубине 1.0 м (4 фута), далее глубина измеряется и отображается на экране часов каждую секунду.

Шаг измерений глубины: 0.1 м (1 фут).

Диапазон измерений: от 1.0 м до 80.0 м (от 4 футов до 260 футов)

На глубине менее 1.0 м: отображается 0.0 м (0 футов).

На глубине более 80 м (260 футов): отображается «- -».

Если во время погружения показания глубины начали чередоваться с индикатором "ER" ...

это значит, что произошел сбой в измерениях глубины.

Чередование индикатора "ER" с показаниями глубины продолжается до тех пор, пока часы не выйдут из режима Погружения.

2. Измерения продолжительности погружения

Когда вы ныряете на глубину более 1.0 м (4 футов), автоматически начинаются измерения продолжительности погружения. Если глубина вернулась к значению менее



1.0 м (4 фута), измерения продолжительности погружения останавливаются. Однако, если вы возобновите погружение менее чем через 10 минут после остановки измерений, часы продолжат текущее измерение начиная с того времени, когда оно было остановлено.

Шаг измерения продолжительности погружения:

Первые 100 минут: минуты и секунды

100 минут и далее: минуты

[до 99 минут 59 секунд]

[100 минут и далее]



Диапазон показаний продолжительности глубины:

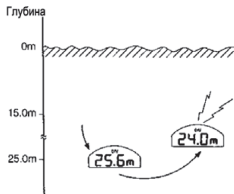
0 минут 00 секунд – 399 минут

Диапазон измерений продолжительности глубины:

0 минут 00 секунд – 400 минут (циклическое повторение).

К. Предупреждающие функции

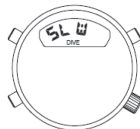
Часы снабжены двумя описанными ниже функциями предупреждения. Эти функции должны обеспечить вам безопасное подводное плавание.



1. Функция предупреждения о превышении скорости всплытия

Если скорость всплытия превышает 1.5 м за 10 секунд, подается звуковой сигнал предупреждения длительностью более 10 секунд. Во время звучания сигнала на цифровом дисплее поочередно появляется индикатор SLW и текущая глубина.

Сигнал продолжает работать



до тех пор, пока скорость поднятия не станет нормальной

2. Функция предупреждения о ненормальной глубине

Когда глубина во время погружения резко изменяется более чем на 4 метра (15 футов) в секунду, часы понимают это как ненормальное значение, и на цифровом дис-



пее начинают поочерёдно появляться индикатор “ER” (ошибка) и текущая глубина.

Надпись “ER” и значение глубины чередуются на экране до тех пор, пока часы не выйдут из режима Погружения.

L. Что нужно предпринять в следующих случаях:

[Когда секундная стрелка движется с 2-секундным интервалом]

Это предупреждение о том, что заряд батареи вскоре упадет ниже допустимого уровня и нужно как можно скорее заменить батарею.

В этом случае для того чтобы обеспечить дальнейшую работу часов, замените батарею. (При этом часы показывают правильное время).

Следует отметить, что в таком состоянии часов не работают следующие функции:

1. Не подаются звуковые сигналы.
2. Вы можете переключить часы в режимы Подводного плавания, но не в режим Погружения.

3. Если функция предупреждения о недостаточном заряде активизировалась во время измерений глубины, не подаются подводные звуковые сигналы. В этом случае немедленно прекратите подводное плавание.

Для того чтобы заменить батарею, обратитесь в место покупки или непосредственно в сервисный центр CITIZEN.

[Если во время использования часов на экране появляется маркер ER (error - ошибка)]

- Если на экране появляется маркер ER во время использования часов на земле или когда часы находятся в режимах Подводного плавания.
- Если маркер ER не исчезает с экрана длительное время после окончания погружения.

В обоих этих случаях возможны неполадки в работе датчика давления.

Вы должны прекратить пользоваться часами и проконсультироваться со специалистом в месте покупки или в ближайшем Сервисном Центре CITIZEN.

[Часы не переключаются в другой режим из Режимы Погружения]

Если во время работы часов в режиме Погружения происходит скачок давления на 1 метр (4 фута) и более за короткий период времени (такие перепады давления слу-

чаются на большой высоте над уровнем моря, в самолете и т.д.), экран измерения глубины не вернется на отметку 0.0 метров даже после того, как вы окажетесь на земле. При этом вы не сможете отменить Режим Погружения.

Если это произошло, следует вытянуть заводную головку из корпуса часов и таким образом отменить Режим Погружения. Если вы отмените Режим Погружения таким способом, то данные в журнал не запишутся.

[Если часы работают неправильно]


В редких случаях (воздействие на часы сильного удара или статического электричества), они могут начать неправильно функционировать (неверные показания или непрерывное звучание сигнала).

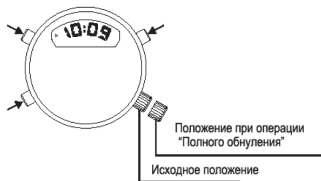
Если это случилось, выполните процедуру, описанную в разделе “М. Полное Обнуление”.

[После замены батареи]

После замены батареи всегда выполняйте все процедуру “Полного Обнуления”. Если вы этого не сделаете, часы могут начать работать некорректно.

М. Полное обнуление

 Полное обнуление стирает все данные памяти часов, поэтому заблаговременно перепишите необходимую информацию в записную книжку или на другой носитель информации.



- 1) Вытяните головку из корпуса часов.
- 2) Нажмите и отпустите все три кнопки одновременно.
- 3) Верните головку в исходное положение. При этом вы услышите подтверждающий звуковой сигнал

Так как после выполнения Полного обнуления все данные из памяти стираются, вам нужно заново выполнить все установки в каждом режиме.

N. Батарея

1. Срок службы батареи.

Срок службы батареи составляет приблизительно 2 года после установки.

< Приблизительные условия эксплуатации >

Время использования сигналов: 15 секунд в день.

Количество погружений: 50 погружений в год (время 1 погружения:1 час).

* Сигнал глубины: 45 секунд за 1 погружение.

* Сигнал продолжительности погружения: 30 секунд за 1 погружение.

Срок службы батареи может сокращаться в зависимости от того, как часто используются звуковые сигналы и хронограф, срок также зависит от количества погружений и продолжительности каждого погружения.

2. Первая батарея.

При покупке в часы вставляется тестовая батарея для проверки всех функций и работы часов.

Эта батарея может служить менее 2 лет со дня покупки.

3. Замена батареи.

1) Все замены батареи должны производиться в Сервисном Центре CITIZEN. По

вопросу замены батареи, обратитесь в место покупки или свяжитесь с официальным дистрибьютором фирмы CITIZEN для направления в Сервисный центр.

- 2) При замене батареи производится проверка водонепроницаемости часов, при необходимости также заменяются изолирующие прокладки и другие части.
- 3) Замена батареи приводит к удалению данных памяти максимальной глубины. Перед заменой сделайте копии необходимой информации.
- 4) Если оставить в часах старую батарею, это может привести к протечке электролита. Рекомендуется производить замену батареи сразу, как только в этом появилась необходимость.
- 5) Если вы едете на долгий срок в другую страну, рекомендуется замена батареи перед поездкой, так как осуществление этой процедуры в некоторых районах может быть невозможно.
- 6) Замена батареи и сопутствующий осмотр оплачиваются владельцем часов даже в течение гарантийного периода.

О. Другие функции

1. Подвижная шкала

Подвижная шкала – это кольцо – счетчик, которое вращается вокруг корпуса ваших часов.

- Подвижная шкала служит для измерения отрезков времени или времени, оставшегося до определенного момента.

<Использование подвижной шкалы>

В начале погружения поверните подвижную шкалу против часовой стрелки так, чтобы треугольная метка ∇ совпала с позицией минутной стрелки. После этого минутная стрелка служит для указания прошедшего отрезка времени на подвижной шкале. Пример: На рисунке видно, что с начала погружения (метка ∇) прошло 10 минут (деление подвижной шкалы, на которое показывает минутная стрелка).



Меры предосторожности

- Подвижную шкалу можно вращать только против часовой стрелки, чтобы избежать поломки часов. Не применяйте силу, пытаясь повернуть ее по часовой стрелке.
- При работе с подвижной шкалой возможно некоторое отклонение в установке времени, пользуйтесь ее показаниями только как приблизительной величиной.

2. Предельные погружения, не требующие декомпрессии

Диапазон, в пределах которого ныряльщик может подниматься на поверхность без отдыха для декомпрессии (остановки для снижения давления), определяется глубиной и временем погружения. Эти величины известны как “Пределы декомпрессии”. Во время ныряния рассчитывайте свои силы с помощью этих значений.

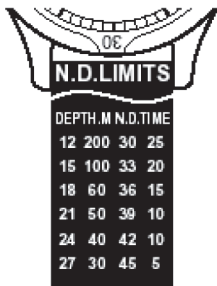
- Предельные погружения, не требующие декомпрессии, приведены на основании Руководства военного флота США по нырянию (U.S. Navy Diving Manual). Они напечатаны на браслете некоторых моделей часов.

Глубина: м

Время погружения

Предельные погружения
без остановок
на декомпрессию, мин.

12 m	(40ft)	-	-200 Min.
15 m	(50ft)	-	-100 Min.
18 m	(60ft)	- -	-60 Min.
21 m	(70ft)	- -	-50 Min.
24 m	(80ft)	- -	-40 Min.
27 m	(90ft)	- -	-30 Min.
30 m	(100ft)	- -	-25 Min.
33 m	(110ft)	- -	-20 Min.
36 m	(120ft)	- -	-15 Min.
39 m	(130ft)	- -	-10 Min.
42 m	(140ft)	- -	-10 Min.
45 m	(150ft)	- - -	-5 Min.



Внимание: Таблица может использоваться только в качестве ориентировочного руководства. Указанные пределы изменяются в зависимости от физического состояния и индивидуальных особенностей ныряльщика. Если ваше погружение связано с декомпрессией, пользуйтесь специальной литературой для подводного плавания.

Пример: в случае максимальной глубины погружения 21 м и продолжительности 50 минут или менее, ныряльщику не требуются остановки для декомпрессии во время подъема на поверхность.

- В таблице приведены данные, которые подходят только для однократного погружения.

Р. Техническое обслуживание

Водоустойчивость

Маркировка		Использование, связанное с водой					
Циферблат	Корпус	 Брызги дождь	 Плавание, мытье посуды	 Подводное плавание с маской	 Ныряние с аквалангом	 Глубоководные погружения с применением гелия	 Работа головки в воде
WATER RESIST 200 м	WATER RESIST (ANT)	да	да	да	да	нет	нет

1. Примечания, касающиеся водонепроницаемости

- a) Ваши часы ныряльщика водонепроницаемой конструкции могут выдерживать давление воды на 200-метровой глубине. Часы снабжены заводной головкой винтового типа. Перед использованием до отказа закрутите винт.
- b) Все ремонтные работы, включая замену батареи, должны проводиться только в Сервисном Центре CITIZEN.
- c) Чтобы сохранить водонепроницаемость часов, рекомендуется при замене батареи проверять их характеристики в Сервисном центре CITIZEN с интервалом 1-2 года.

2. Датчик давления.

- Никогда не снимайте крышку, защищающую датчик.
- Следите, чтобы в датчик не попадали инородные вещества (пыль, песок). Если это всё же произошло, помойте часы пресной водой. Не пользуйтесь спиртом, бензином, растворителем или другими химическими веществами.
- Если вам не удаётся почистить датчик, обратитесь в Сервисный центр CITIZEN.

3. Браслет

- Если на браслете ваших часов появились царапины, замените его.
- При замене браслета также меняйте пружинные панельки, присоединяющие его к часам.

4. Водонепроницаемость

- Ваши часы выдерживают давление воды на максимальной глубине 200 метров. Перед использованием в воде до отказа завинтите заводную головку.
- Любой ремонт, включая замену батареи, должен проводиться в Сервисном центре CITIZEN. Никогда не открывайте крышку корпуса и не ослабляйте винты на датчике – эти операции должны выполняться только в Сервисном центре CITIZEN.
- Чтобы сохранить водонепроницаемость часов, рекомендуется проверять их в Сервисном центре CITIZEN при замене батареи с интервалом 1-2 года.
- На задней панели часов должна быть надпись: “DO NOT OPEN. SERVICE CENTER REPAIR ONLY” (Не открывать. Ремонтировать только в Сервисном центре CITIZEN).



5. Температура

Не оставляйте часы под прямыми солнечными лучами и не подвергайте воздействию слишком высоких и слишком низких температур в течение длительного периода времени.

- Это можете привести к сбою в работе часов и сокращению срока службы батареи.

- Кроме того, это может привести к тому, что часы начнут спешить или отставать, а также повлиять на работу других функций.

6. Сильные удары

- Ваши часы устойчивы к ударам и вибрациям, возникающим при обычном повседневном использовании и во время спортивных бесконтактных игр, таких как гольф или пляжный бадминтон.
- Падение с большой высоты на твердый пол или другие сильные удары могут привести к поломке часов и сбою в их работе.

7. Магнитные поля

Часы могут противостоять воздействию магнитных полей до 60 гауссов, на них не влияет воздействие магнитных полей, излучаемых обычной бытовой техникой и электронными приборами. Однако, непосредственная близость к сильным магнитным полям может временно отрицательно повлиять на работу часов.

8. Статическое электричество

Интегральные схемы ваших часов чувствительны к статическому электричеству. При интенсивном воздействии статического электричества часы могут потерять точность хода.

9. Химикаты и газы

Избегайте попадания на часы химических веществ или газов. Использование для чистки растворителей (бензина, лака для ногтей, креозола, чистящих средств для ванн, клея и т.п.) может вызвать изменение цвета, коррозию, растворение и другие повреждения. Если на браслет или корпус часов попадет ртуть, использующаяся в бытовых термометрах, в месте соприкосновения может измениться цвет.

10. Люминесцентный экран

В некоторых моделях на стрелки часов наносится люминесцентная краска, чтобы вам было лучше видно их в темноте. Люминесцентная краска не повредит вашему здоровью, так как ее количество соответствует нормам безопасности и стрелки защищены стеклом. Хотя в часах использовано чрезвычайно маленькое количество краски, она все же является вредным веществом, поэтому, если стекло разбилось, немедленно отнесите часы в Сервисный центр CITIZEN для замены или ремонта.

11. Меры безопасности

Если вы не используете часы в течение длительного периода времени, протрите их от пота, грязи и влаги и храните, избегая слишком высоких или низких температур и повышенной запыленности. Не оставляйте старые батарейки в часах на длительное

время, не забывайте менять их. Если произойдет утечка электролита, компоненты часов могут быть повреждены.

12. Содержите часы в чистоте

Протирайте влагу и грязь со стекла мягкой, хорошо впитывающей тканью. Если вы носите часы, у которых загрязнены задняя крышка корпуса и браслет, это может привести к появлению сыпи в месте непосредственного контакта с кожей. Содержите часы в чистоте еще и для того, чтобы не запачкать ими одежду. Как чистить браслет:

- Металлический браслет - загрязненные части можно чистить зубной щеткой, смоченной в мыльном растворе.
- Пластиковый или резиновый браслет - промывайте в воде.

Не используйте растворителей.

Q. Технические характеристики

1. Модель	C520 (глубина отображается в метрах) C526 (глубина отображается в футах)
-----------	---

2. Точность хода	±20 секунд в месяц (средняя) [при нормальной температуре (от +5°C до 35°C/от +41°F до +95°F)].
3. Точность измерений глубины:	(3% от указанной величины + 30см/1 фут) – использование при постоянной температуре Точность гарантируется в температурных пределах: от +10°C до +40°C/ от 50°F до 104°F (на точность измерения глубины влияют изменения, случающиеся в окружающей температуре).
4. Рабочий диапазон температур	от -10°C до +60°C / от 14°F до 140°F

<p>5. Режимы отображения:</p>	<p>1) Аналоговое отображение: часы, минуты, секунды, 2) Цифровое отображение: Время [часы, минуты] и [секунды] – возможность переключения. Календарь: дата, день недели (год и месяц показаны только во время установки) Будильник: часы, минуты./OFF (выкл.) Хронограф: минуты, секунды, 1/100 секунды, разделенное время (100 минут). Память: Журнал № 1...4 дата погружения...месяц, число время начала погружения...часы, минуты максимальная глубина... 1.0 м - 80.0 м (4 фута – 260 футов) * Глубина менее 1.0 м/ 4фт отображается как 0 м/0 фт * Глубина свыше 80 м/ 260 футов отображается как - - м/ - -ft</p>
-------------------------------	---

	<p>продолжительность погружения... 00 мин. 00 сек. – 399 мин.</p> <p>* Возможность вызова данных о 4 последних погружениях.</p> <p>Режим Погружения:</p> <p>Экран измерение глубины....1 м~80.0 м (4фт.~260 фт.) (с шагом 0.1 м / 1 фут).</p> <p>свыше 80 м/ 260 футов отображается значение - - м/ - -ft</p> <p>Измерение продолжительности погружения... 400 мин. (с шагом 1 секунда).</p> <p>* От 100 до 399 минут – шаг 1 минута.</p> <p>Предупреждающие сигналы: о глубине от 1 до 80 м / от 5 до 260 футов (шаг 1 м / 5 футов)</p> <p>Сигнал о продолжительности погружения: от 5 до 310 мин. (шаг 5 мин)</p>
--	---

6. Дополнительные функции:	<ul style="list-style-type: none"> * функция предупреждения о превышении скорости всплытия * функция предупреждения о ненормальной глубине * функция предупреждения о снижении заряда батареи * проверка подводных звуковых сигналов.
7. Батарея:	литиевая, 1 шт.
8. Срок службы батареи:	<p>примерно 2 года (после установки новой батареи) <Условия использования> Звуковые сигналы: 15 секунд в день Количество погружений: 50 в год (время 1 погружения 1 час)</p> <ul style="list-style-type: none"> ♦ Сигнал о глубине... 45 секунд за погружение ♦ Сигнал о продолжительности погружения..30 сек. за погружение

* Технические характеристики подлежат изменениям без уведомления.

Информация о товаре

Производитель: CITIZEN WATCH CO.,LTD. (Ситизен Вотч Ко., Лтд).

Адрес производителя: Citizen Nakano Building 5-68-10, Nakano, Nakano-ku,
Tokyo 164-8726, JAPAN
Тел. 81-3-5345-7860
Факс 81-3-5345-7861

Импортер: ООО «АВАНТА ЭЛЕКТРОНИКС»
Адрес импортера: 127282, Россия, г.Москва, ул. Полярная д.41
Тел. (495) 6428455

Гарантийный срок: 12 месяцев

Продукция соответствует ГОСТ 26272-98 (п.4.35)

Условия гарантийного обслуживания

Срок гарантии - 12 месяцев со дня покупки. Производитель гарантирует исправную работу изделия в течение данного срока при условии полного соблюдения требований, описанных в инструкции по эксплуатации и при условии использования изделия только для личных нужд и по прямому назначению. Производитель и продавец изделия не несет ответственности за ущерб, нанесенный покупателю неисправностью изделия. Гарантия, предоставляемая на изделие, позволяет покупателю бесплатно устранить недостатки изделия, возникшие по вине фирмы-изготовителя, при предъявлении изделия, данного талона и документа, подтверждающего факт покупки, в сервисные центры, указанные в гарантийном талоне. Срок устранения недостатков изделия определяется сервис-центром индивидуально и составляет не более 21 дня с момента приемки изделия у покупателя. Покупатель оплачивает почтовые расходы, страховку и подобные расходы, которые могут возникнуть в дополнение к обычной оплате ремонта по гарантии.

В течение гарантийного срока допускается и не является дефектом (ГОСТ 10733-98, 26272-98, 23350-98):

1. Разрядка элемента питания (батарейки), установленного в изделие заводом-изготовителем. Замена элемента питания в течение гарантийного срока должна производиться только в гарантийном сервисном центре. При этом покупатель оплачивает стоимость элемента питания (работа по его замене проводится за счет сервисного центра);
2. Износ ремешка, браслета, корпуса, кнопок, головок часов или истирание их покрытия (позолоты, металлизации и т. п.) в процессе эксплуатации;
3. Рассогласование часовой и минутной стрелки менее 0,5 минутного деления (при совмещении их в положении 12.00);
4. Отклонение секундной стрелки от штрихов деления шкалы менее 0,5 секундного деления;
5. Люфт часовой или минутной стрелки кварцевых часов в пределах 0,5 секундного деления;
6. Отклонение среднесуточной точности хода механических часов менее чем на -20/+40 секунд в сутки. Отклонение среднемесячной точности хода кварцевых часов менее чем на +/-20 секунд в месяц. Значение точности хода Ваших часов указано в инструкции.

7. Отклонение времени момента включения сигнала от установленного значения - не более +/-6 мин.
8. Отклонения технических характеристик часов от указанных в технической документации предельных параметров, причины которых устранимы путем регулировки и настройки в условиях специализированной мастерской без замены деталей.

Гарантия не распространяется на:

1. Повреждения после окончания действия гарантии.
2. Изделия, имеющие следы нарушения правил эксплуатации:
 - следы ударов и механических повреждений: вмятины, зазубрины, отскочившие стрелки, риски, цифры, отсутствие или деформация заводной головки часов и т. п.;
 - следы несанкционированного вскрытия вне гарантийного сервис-центра (царапины на корпусе в месте стыка с задней крышкой, поврежденные шлицы винтов, отпечатки пальцев внутри механизма, нестандартный элемент питания, неправильно установленная прокладка задней крышки и т. п.);
 - следы воздействия на изделие высоких (более +50 градусов Цельсия) или низких (менее -20 градусов Цельсия) температур;

2. Повреждения (внутренние или внешние), вызванные любым внешним механическим воздействием, ударными или вибрационными нагрузками, применением внешней силы к частям изделия: разбитое или выпавшее стекло, трещины, царапины, задиры, сколы, деформации материалов и деталей, слом или выгибание оси переводной головки, искривление осей колес и баланса, деформации платин, разрыв или растяжение деталей, отрыв ушек корпуса для крепления браслета и т. п.;
3. Повреждение часов водой в результате нарушения правил эксплуатации. Часы с обозначениями «Water resistance» и «Water resistance 30 m» не предназначены для плавания. Запрещается воздействовать на головку и кнопки часов, пока часы находятся в воде (кроме часов для подводного плавания с аквалангом).
4. Повреждения, вызванные попаданием на изделие едких химических веществ или растворителей: щелочи, кислоты, ртуть и ее пары, растворители пластиков и т. п.;
5. Повреждение изделий из-за попадания внутрь инородных предметов, веществ или насекомых;
6. Повреждение механизма календаря из-за перевода стрелок в период между 23.00 и 04.00 часами (когда задействован механизм автоматического изменения даты).

7. Прочие повреждения, вызванные умышленными или неосторожными действиями покупателя или нарушением правил эксплуатации.

Настоящий гарантийный талон действителен только на изделие, на которое он выписан.

Талон с незаполненными или неразборчиво заполненными графами характеристик изделия, с исправлениями в графах или без подписи покупателя считается недействительным.

Перечень сервисных центров

Ангарск, мкр-н 15, дом 29, ТД «Престиж»	8-950-082-2220
Астрахань, Н. Островского ул., д. 121	(8512) 62-63-3
Барнаул, Юрина ул., д. 203	(3852) 40-20-37
Владивосток, Светланская ул., д. 23	(4232) 60-85-43
Волгоград, Рабоче-Крестьянская ул., д.9	(8442) 98-03-33
Волжский, Ленина пр-т, д. 84	(8442) 98-03-33
Дзержинск, НО, Дзержинского пр-т, д. 2	(8313) 26-56-54
Екатеринбург, Вайнера ул., д. 10, 3-я линия	(343) 269-02-61
Екатеринбург, Сулимова ул., д. 23	(343) 345-03-01
Зеленоград, Юности пл., д.5	(495) 542-16-92
Иваново, Ленина пр-т, д. 21	(4932) 41-93-27
Иркутск, Литвиного ул., д. 17, пав. 242а	(3952) 20-63-02
Калининград, Московский пр., д. 14Б	(4112) 53-02-72
Краснодар, Красная ул., д. 133	(861) 242-46-88
Красноярск, Маерчака ул., д. 8	(3912) 21-60-76
Липецк, Зегеля ул., д. 30	(4742) 27-32-02

Москва, Вятская ул., д. 27, стр. 3	(495) 783-74-64
Москва, Марксистская ул., д. 20	(495) 741-59-52
Мурманск, К. Либнехта ул., д. 19/15	(8152) 42-31-15
Н. Новгород, Революции пл., д. 9	(831) 277-92-27
Нижний Тагил, Космонавтов ул., д. 28	(3435) 24-36-92
Новосибирск, Писарева ул., д. 60, оф. 6	(383) 211-92-80
Новосибирск, Комсомольский пр-т, д. 98	(383) 210-39-12
Пермь, Космонавтов шоссе, д. 63, оф.105	(905) 861-89-86
Самара, Кирова пр., д. 365	(846) 331-08-65
Саратов, Зарубина ул., д. 150	(8452) 46-20-50
Санкт-Петербург, Бухарестская ул., 1	(812) 449-92-51
Сургут, Энергетиков ул., д. 16-65	(922) 258-77-44
Тверь, Радищева ул., д. 29 "а"	(4822) 47-60-76
Тверь, Советская ул., д. 9	(4822) 34-12-74
Тюмень, Республики ул., д. 131	(3452) 44-18-76
Хабаровск, Ленина ул., д. 23	(4212) 30-40-99
Хабаровск, Ленинградская ул., д. 23	(4212) 38-17-62

CITIZEN®

Гарантийный талон

Изделие:	<table border="1"><tr><td> </td><td> </td><td> </td><td> </td><td> </td><td> </td><td> </td><td> </td><td> </td><td> </td></tr></table>											<table border="1"><tr><td> </td><td> </td><td> </td><td> </td><td> </td><td> </td><td> </td><td> </td><td> </td><td> </td></tr></table>											<table border="1"><tr><td> </td><td> </td><td> </td><td> </td><td> </td><td> </td><td> </td><td> </td><td> </td><td> </td></tr></table>										
Номер корпуса:	<table border="1"><tr><td> </td><td> </td><td> </td><td> </td><td> </td><td> </td><td> </td><td> </td><td> </td><td> </td></tr></table>																																
Серийный номер:	<table border="1"><tr><td> </td><td> </td><td> </td><td> </td><td> </td><td> </td><td> </td><td> </td><td> </td><td> </td></tr></table>											<table border="1"><tr><td> </td><td> </td><td> </td><td> </td><td> </td><td> </td><td> </td><td> </td><td> </td><td> </td></tr></table>											<table border="1"><tr><td> </td><td> </td><td> </td><td> </td><td> </td><td> </td><td> </td><td> </td><td> </td><td> </td></tr></table>										
Дата продажи:	<table border="1"><tr><td> </td><td> </td><td> </td><td> </td><td> </td><td> </td><td> </td><td> </td><td> </td><td> </td></tr></table>											<table border="1"><tr><td> </td><td> </td><td> </td><td> </td><td> </td><td> </td><td> </td><td> </td><td> </td><td> </td></tr></table>											<table border="1"><tr><td> </td><td> </td><td> </td><td> </td><td> </td><td> </td><td> </td><td> </td><td> </td><td> </td></tr></table>										
Фирма продавец: Адрес/телефон фирмы продавца гарантия не действительна без штампа магазина																																	
Изделие проверено полностью. Изделие поврежденный не имеет. С инструкцией и правилами эксплуатации ознакомлен и согласен.																																	
Покупатель:																																	

Для заметок

Для заметок

Для заметок



CITIZEN®

