

# CITIZEN®

Модель № AT1\*\*\* Калибр № H57\*

ИНСТРУКЦИЯ ПО ИСПОЛЬЗОВАНИЮ



***Eco-Drive***

CTZ-B8284



## 1. Описание модели

Ваши часы оборудованы встроенной в циферблат солнечной батареей, которая приводит в действие механизм часов, преобразуя свет в электроэнергию. Часы оборудованы несколькими функциями, включая 24-часовое время и хронограф, который позволяет измерять отрезки времени до 30 минут с шагом 1 секунда.

## 2. Перед использованием

Ваши часы работают от солнечной батареи. Перед использованием положите их в хорошо освещенное место и полностью зарядите солнечную батарею в соответствии с пунктом «5. Ориентировочная продолжительность подзарядки».

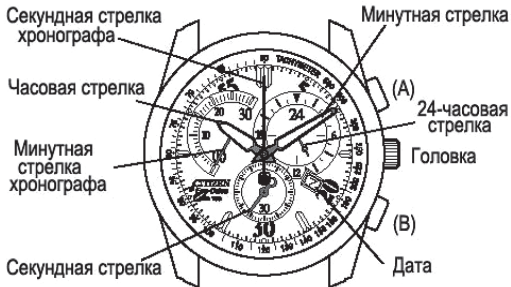
В данной модели часов для накопления электрической энергии служит встроенная аккумуляторная батарея. Эта батарея является экологически чистым устройством, не содержит ртути и никаких других токсичных веществ. Одного заряда батареи достаточно для питания часов в течение пяти месяцев без дополнительной подзарядки.

### **<Как лучше использовать солнечную батарею>**

Для наиболее удобного использования часов, следите, чтобы батарея заряжалась регулярно, не дожидаясь их полной остановки.

Не бойтесь зарядить часы больше чем нужно (в них включена функция предотвращения избыточной подзарядки). Рекомендуется подзаряжать часы ежедневно.

### 3. Перечень элементов



Дизайн может быть различным в зависимости от модели часов.

#### **4. Специальные функции часов с солнечной батареей**

В случае недостатка энергии часы предупреждают вас об этом с помощью приведенных далее информационных экранов.

Когда заряд аккумуляторной батареи становится низким в результате того, что свет не попадает на элемент питания, секундная стрелка переключается от движения с 1-секундным интервалом на движение с 2-секундным интервалом, предупреждая вас о необходимости подзарядки. Поместите часы на свет, для того чтобы стрелка вернулась к 1-секундному движению. Даже после возвращения к 1-секундному интервалу движения стрелок, зарядите часы полностью в соответствии с пунктом «5. Ориентировочная продолжительность подзарядки», для того чтобы создать оптимальные условия для работы часов.



Когда часы попадают на свет после остановки, стрелки продолжают двигаться с 2-секундными интервалами. Однако, они показывают неверное время в результате остановки, которая произошла из-за недостатка энергии. Перед дальнейшим использованием часов зарядите их полностью до интервала движения в 1 секунду и установите точное время.

### **[Функция предупреждения о Недостаточном Питании]**

Переключение от движения с 1-секундным (нормальным) интервалом на движение с 2-секундным интервалом.

Когда заряд аккумуляторной батареи снижается в результате недостаточного нахождения часов на свету, секундная стрелка изменит интервал движения с 1-секундного (нормального) на 2-секундный (функция предупреждения о недостаточном заряде). Тем не менее, в этом случае часы будут продолжать показывать правильное время, но через 5 дней после перехода к 2-секундному интервалу движения остановятся, если вы не зарядите батарею. После того, как батарея зарядится в достаточной степени, движение секундной стрелки вернется к нормальному интервалу 1 секунда.



**Обратите внимание:**

- Если данная функция начала действовать во время измерений хронографа, измерения остановятся и секундная стрелка перейдет в положение 0.
- Минутная стрелка хронографа остановится в произвольной позиции. Верните ее в положение 0 минут с помощью нажатия на кнопку «В».

### **[Функция быстрого старта]**

Если часы остановились в результате недостатка энергии, поместите их на свет (приблизительно 500 люкс), тогда стрелки начнут движение с 2-секундными интервалами примерно через 10 секунд. (Это время может различаться в зависимости от модели часов). Пожалуйста, помните, что если подача света прекратится, то часы снова остановятся из-за недостаточности заряда.

### **[Если часы остановились из-за недостатка энергии]**

Когда заряд аккумуляторной батареи снижается в результате недостаточного нахождения часов на свету, через некоторое время часы останавливаются. Если поместить их на свет, вступает в действие Функция Быстрого старта, и часы снова начинают работу. Когда часы в достаточной степени зарядятся, они вернуться к нормальному показу времени (интервал движения стрелок 1 секунда).

Обратите внимание: если часы остановятся вследствие недостатка энергии, а затем снова начнут работать после подзарядки, они будут показывать неверное значение времени. Перед дальнейшим использованием часов установите точное время.

### **[Функция предотвращения избыточной энергии]**

Когда аккумуляторная батарея полностью заряжается, вступает в действие функция предотвращения избыточной подзарядки, в результате выполнения которой батарея

перестает заряжаться автоматически. Эта функция позволяет вам заряжать часы без опасения нанести им вред.

## **5. Ориентировочная продолжительность подзарядки**

Время, требуемое для подзарядки, может различаться в зависимости от модели часов (в частности, от цвета циферблата). В приведенной далее таблице приведены приблизительные значения времени подзарядки.

- Продолжительность подзарядки означает время, в течение которого часы непрерывно находятся на свету.

Полная подзарядка – это время, за которое часы полностью зарядились из остановленного положения.

1 день работы – это время, за которое часы зарядятся для работы в течение 1 дня с нормальным интервалом движения стрелки (1 секунда).

Освещенность (люкс)	Условия Освещения	Продолжительность подзарядки		
		1 день работы	От остановки часов до движения стрелки с нормальным интервалом (1 секунда)	Полная подзарядка
500	Комнатное освещение	3 часа	25 часов	---
1000	Расстояние 60-70 см от лампы дневного света (30Вт)	2 часа	12 часов	---
3000	Расстояние 20 см от лампы дневного света (30 Вт)	30 минут	4.5 часа	80 часов
10000	Дневной свет (пасмурно)	9 минут	2 часа	25 часов
100000	Дневной свет (ясно)	3 минуты	45 минут	11 часов

## **6. Как обращаться с часами, когда батарея заряжается**

### **<Следите, чтобы часы все время были заряжены>**

В случае, если доступ света к часам ограничен (циферблат закрыт рукавом одежды), количество световой энергии может быть недостаточным для их нормальной работы. Каждый раз, снимая часы, оставляйте их в хорошо освещенных местах, и они всегда будут нормально функционировать.

### **Указания по подзарядке:**

- Вы можете повредить часы, если будете проводить их подзарядку при слишком высокой температуре. Избегайте мест, где температура может подняться выше 60°C/ 140°F.

### **Пример неправильной подзарядки:**

- Размещение часов при подзарядке слишком близко к источнику света, который может стать горячим, как, например, лампа накаливания или галогенная лампа, или размещение часов при подзарядке на передней панели автомобиля, которая может легко нагреться до высокой температуры.
- Заряжая часы при помощи лампы накаливания, галогенной лампы или иного источника света, который может нагреться до высокой температуры, всегда убеждайтесь в том, что часы расположены на расстоянии как минимум в 50 см

(20 дюймов) от источника света, чтобы избежать перегрева часов.

#### **Предупреждения, касающиеся аккумуляторной батареи**

- Никогда не пытайтесь удалить аккумуляторную батарею из часов.
- Если удаление аккумуляторной батареи неизбежно, храните её вне пределов досягаемости маленьких детей, чтобы избежать случайного заглатывания.
- Если аккумуляторная батарея была случайно проглочена, немедленно проконсультируйтесь с врачом и обратитесь за медицинской помощью.

#### **Используйте только строго определенные батареи**

- Никогда не используйте другие типы батарей, кроме той, которая уже установлена. Часы сконструированы таким образом, что любой другой тип батареи является непригодным для данной модели. Кроме того, в случае использования некоторых типов батарей, может произойти возгорание системы питания, что приведет к разрушению механизма часов и получению серьезных ожогов.
- При замене аккумулятора используйте только строго определенный тип.

### **7. Замена аккумуляторной батареи**

В отличие от обычной батареи, аккумуляторная батарея, используемая в ваших часах, может заряжаться и разряжаться и не нуждается в периодической замене.

## 8. Установка времени и даты

Если на ваших часах установлена винтовая головка, то ослабьте блокирующий механизм винта, поворачивая головку влево, перед тем как производить операции с головкой. После того как вы закончите все операции, поверните головку вправо, плотно прижимая к корпусу часов, и надёжно закрепите.

### [Установка времени]



1. Вытяните головку из корпуса в положение установки времени в тот момент, когда секундная стрелка достигнет положения 0 секунд.
2. Поворачивая головку, установите время.
  - Движение часовой и 24-часовой стрелки взаимосвязано. При установке времени постарайтесь не перепутать значения до полудня и после полудня (AM и PM).
4. Верните головку в исходное положение по сигналу точного времени.

### <Полезный совет по точной установке времени>

После остановки секундной стрелки в положении 0 секунд, переведите минутную стрелку на 4-5 минут вперед от нужного значения, а затем верните в точное время. После этого верните головку в корпус часов по сигналу точного времени.

### [Установка даты]



1. Вытяните головку в положение установки даты (до 1-го щелчка).
  2. Поверните головку вправо для установки даты.
- Если вращать головку влево, она будет прокручиваться, и изменения даты не произойдет.
  - Если вы устанавливаете дату в промежуток времени между 9:00 вечера и 1:00 ночи, она может не смениться на следующий день. При необходимости регулировать дату именно в это время, сначала временно переведите стрелки в любое другое значение.

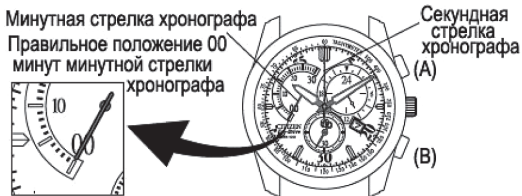
- Календарь ваших часов настроен на 31 день в месяце. В месяцах с 30-ю днями и в феврале нужно регулировать дату в последний день.
  - Изменение даты происходит около 12:00 ночи.
3. Закончив установку даты, верните головку в исходное положение.

## **9. Использование Хронографа**

- Прежде чем начинать отсчёт времени при помощи хронографа, убедитесь в том, что минутная стрелка хронографа при обнулении вернулась в положение 00 минут.
- Если минутная стрелка хронографа не находится в положении 00 минут, медленно нажимайте кнопку (B), пока она не достигнет этой позиции.

[Измерение времени хронографом]

Хронограф отсчитывает и показывает время до 30 минут с шагом 1 секунда. По истечении 30 минут все стрелки хронографа останавливаются.



#### <Процедура измерения времени>

1. Нажмите на кнопку «А» для того чтобы начать измерение отрезка времени.
  - При нажатии на кнопку «А» хронограф можно последовательно запускать и останавливать.
2. Нажмите на кнопку (В) для того чтобы обнулить хронограф.



**Обратите внимание:**

- Не подвергайте хронограф сильным ударом в процессе операции измерения времени. Сильный удар в процессе операции хронографа или после остановки стрелок по прошествии 30 минут, может привести к смещению минутной стрелки хронографа от основной позиции. Если это произошло, перед повторным использованием хронографа нажмите на кнопку (B) для того чтобы переустановить стрелку в положение 12:00.

## **10. 0-Позиция секундной стрелки Хронографа**

Если секундная стрелка хронографа не вернулась в положение 0 при обнулении экрана, или, если секундная стрелка хронографа сместилась относительно нужного положения в результате сильного удара, выполните приведенную далее процедуру, для того чтобы отрегулировать нулевую позицию секундной стрелки хронографа.

- Если ваши часы снабжены головкой винтового типа, открутите головку перед выполнением дальнейших операций.
- Процедура регулировки нулевой позиции не может выполняться, если вступила в действие функция предупреждения о недостаточном заряде часов (если секундная стрелка движется с 2-секундным интервалом в результате недостатка энергии).



Зарядите часы, убедитесь, что секундная стрелка движется с интервалом 1 секунда, и затем выполняйте процедуру регулировки нулевой позиции.

### **[Нулевая позиция секундной стрелки Хронографа]**

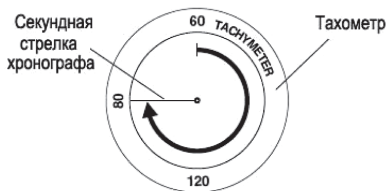
1. Вытяните головку из корпуса часов в положение регулировки времени.
2. Нажмите и удержите кнопку (A) не менее 3 секунд, и затем отпустите ее, при этом часы переходят в режим регулировки нулевой позиции секундной стрелки хронографа.

Нажимайте кнопку (A) до тех пор, пока секундная стрелка хронографа не переместится в нулевое положение.

- Секундная стрелка хронографа может продвигаться на одну секунду (по часовой стрелке) за каждое нажатие на кнопку (А).
  - Длительное нажатие кнопки (А) продвигает секундную стрелку хронографа в ускоренном режиме.
3. После установки секундной стрелки хронографа в 0 позицию, отрегулируйте время и дату и верните головку в исходное положение.
  4. Для того чтобы проверить нулевую позицию минутной стрелки хронографа, используйте кнопку (В).

### **11. Использование тахометра (если он есть)**

Функция тахометра используется для измерения скорости передвижения на каком-либо транспортном средстве, например, на автомобиле. Средняя скорость может быть примерно определена на заданном расстоянии путём подсчёта количества секунд, затраченного на прохождение 1 километра (диапазон измерения: максимум 60 секунд). Для того, чтобы определить среднюю скорость, запустите хронограф одновременно с началом движения. Остановите хронограф после того, как транспортное средство проедет 1 километр. Приблизительная средняя скорость на этом расстоянии определяется по позиции секундной стрелки на шкале тахометра в этот момент.



**Пример:**


Если для того, чтобы проехать 1 км., потребуется 45 секунд, то средняя скорость на этом отрезке составит 80 км/час.

## 12. Указания по эксплуатации

### Характеристики водостойкости

Для того чтобы правильно использовать часы, ознакомьтесь с маркировкой на их корпусе и циферблате. Далее в таблице представлены различные типы водостойкости часов.

Единица измерения "bar" (бар) приблизительно эквивалентна давлению в 1 атмосферу. Вместо обозначения WATER RESIST(ANT) xx bar может иногда использоваться W.R.xx bar.

Маркировка			Использование, связанное с водой				
Циферблат	Корпус	Характеристики	 Брызги дождь	 Плавание, мытьё посуды	 Подводное плавание с маской	 Нырание с аквалангом	 Работа головки в воде
WATER RESIST (или нет индикации)	WATER RESIST	Водостойки до 3 бар	да	нет	нет	нет	нет
WR 50 или WATER RESIST 50	WATER RESIST 5 bar	Водостойки до 5 бар	да	да	нет	нет	нет
WR100/200 или WATER RESIST 100/200	WATER RESIST 10bar/ 20 bar	Водостойки до 10/20 бар	да	да	да	нет	нет

- Водонепроницаемость для ежедневного использования (до 3 атмосфер). Этот тип часов можно носить в условиях минимального попадания воды. Например, вы можете не снимать часы при умывании, однако, они не рассчитаны для использования под водой.
- Повышенная водонепроницаемость для ежедневного использования (до 5 атмосфер). Этот тип часов водонепроницаем в условиях умеренного попадания воды. В них можно купаться, но их нельзя использовать во время подводного плавания.
- Повышенная водонепроницаемость для ежедневного использования (до 10/20 атмосфер). Этот тип часов может использоваться для плавания с трубкой, но их нельзя использовать во время глубоководного погружения.

#### **МЕРЫ ПРЕДОСТОРОЖНОСТИ**

- Следите за тем, чтобы головка часов всегда была в исходном положении (в корпусе часов). Если часы снабжены винтовой головкой, держите ее плотно закрученной.
- Не производите операций с головкой или кнопками, если часы мокрые.
- Если вы пользовались водоустойчивыми часами при погружении в соленую воду, пожалуйста, промойте их в пресной воде и вытрите насухо.
- Если возникает разница температур снаружи и внутри часов, стекло может запотеть. В этом нет проблем, когда капельки воды быстро высыхают, если же они остаются на длительный период времени, обратитесь в сервисный центр.

- Если внутрь часов попала морская вода, положите их в коробку или пластиковый пакет и немедленно отнесите в ремонт. Иначе, в результате повышения давления внутри корпуса часов могут выйти из строя некоторые детали – стекло, головка, кнопки и т.д.

### **МЕРЫ ПРЕДОСТОРОЖНОСТИ - Содержите часы в чистоте**

- Загрязнение корпуса часов может привести к ряду неудобств, таких, как уменьшение пространства между головкой и корпусом, так что потребуются больше усилий, для того чтобы вытянуть головку. Время от времени поворачивайте головку в ее исходном положении и затем вычищайте из-под нее грязь и пыль.
- В зазорах задней части корпуса и браслета скапливается грязь и пыль. Это может привести к коррозии часов и к загрязнению вашей одежды. Рекомендуется регулярно чистить часы.

### **Как чистить часы**

- Протирайте корпус и стекло часов мягкой сухой тканью для удаления пота и влаги.
- Кожаный ремешок также нужно протирать мягкой сухой тканью.
- Металлический, пластиковый или резиновый браслет необходимо промывать водой и мыльным раствором. Для удаления грязи и пыли с открытых частей металлического браслета его следует мыть мягкой щеткой. Если часы не обладают водостойкостью, делайте это в сервисном центре.

**Внимание!** Не пользуйтесь для чистки, бензином и другими растворителями, поскольку они могут повредить покрытие часов.

**⚠ ПРЕДУПРЕЖДЕНИЕ, касающиеся аккумуляторной батареи**

- Не позволяйте маленьким детям играть с батареей часов, ребенок может случайно проглотить батарею. Если это произошло, немедленно обратитесь к врачу.

**⚠ МЕРЫ ПРЕДОСТОРОЖНОСТИ - Замена аккумуляторной батареи**

- Если аккумуляторная батарея подлежит замене, производите замену только в сервисном центре CITIZEN.
- Если срок службы батареи закончился, замените ее как можно скорее. Хранение старых батарей внутри часов может привести к утечке электролита и повреждению деталей.

**⚠ МЕРЫ ПРЕДОСТОРОЖНОСТИ - взаимодействие с окружающей средой.**

- Используйте часы, в пределах температур, указанных в инструкции по эксплуатации, иначе часы могут остановиться или их функции могут быть нарушены.
- Не носите часы в местах с высокой температурой (например, сауне), т.к. часы быстро нагреваются, и вы можете обжечь кисть или другие части тела.

- Не оставляйте часы на сильно нагретых поверхностях (например, на приборной панели машины). Это может повредить пластиковые части и вызвать функциональные сбои в работе часов.
- Не держите часы вблизи от мест, испытывающих влияние магнитного поля. Если часы поместить вблизи от лечебных магнитных приборов (магнитных ожерелий, магнитных поясов и т.п.), магнитных дверей холодильника, магнитной застежки сумки, сотового телефона и т.д., часы могут перестать показывать правильное время. Если часы вышли из строя по вышеуказанным причинам, уберите часы от этих предметов и переустановите правильное время.
- Не оставляйте часы поблизости от бытовой техники, они могут не выдержать сильного статического электричества. Если часы подвергаются воздействию статического электричества, излучаемого телевизором и т.п., они могут начать отставать или спешить.
- Не подвергайте часы ударам, не допускайте их падения на пол и т.п.
- Избегайте попадания на часы химических веществ или газов. Использование для чистки растворителей (бензина, лака для ногтей, креозола, чистящих средств для ванн, клея и т.п.) может вызвать изменение цвета, коррозию, растворение и другие повреждения. Если на браслет или корпус часов попадет ртуть, использующаяся в термометрах, в месте соприкосновения может измениться цвет.

### **Проверка часов**

Для обеспечения длительного и бесперебойного использования ваших часов их необходимо периодически, раз в два или три года проверять в сервисном центре.

Для того чтобы поддерживать водостойчивость часов, необходимо регулярно менять изолирующие прокладки. Другие детали нужно проверять и менять по мере необходимости. Используйте только стандартные запчасти Citizen.

### **13. Технические характеристики**

- |  |  |
|--|--|
| <b>1. Калибр №:</b>                    | H57*   |
| <b>2. Тип:</b>                         | Аналоговые часы с питанием от солнечной батареи  |
| <b>3. Точность хода:</b>               | в пределах +/- 15 секунд в месяц при нормальной температуре (от +5°C/41°F до +35°C/95°F)             |
| <b>4. Частота кварцевых колебаний:</b> | 32.768 Гц  |
| <b>5. Диапазон рабочих температур:</b> | от -10°C до +60°C (от 14°F до 140°F)   |
| <b>6. Показания часов:</b>             | Время: 24-часовая стрелка, часы, минуты, секунды<br>Календарь: дата (с функцией быстрой регулировки) |
| <b>7. Дополнительные функции:</b>      | Хронограф (отрезки времени до 30 минут с шагом 1 секунда)  |

**8. Продолжительность работы:**

Режим недостаточного питания

Быстрый старт

Функция предотвращения избытка энергии

примерно 5 мес. от полностью заряженной батареи (продолжительность работы зависит от частоты использования хронографа и других функций) примерно 5 дней (от начала хода с 2-секундным интервалом до полной остановки)

**9. Тип батареи**

аккумулятор, 1 шт.

В спецификацию могут быть внесены изменения без уведомления.

## Информация о товаре

**Производитель:** CITIZEN WATCH CO.,LTD. (Ситизен Вотч Ко., Лтд).

**Адрес производителя:** Citizen Nakano Building 5-68-10, Nakano, Nakano-ku,  
Tokyo 164-8726, JAPAN  
Тел. 81-3-5345-7860  
Факс 81-3-5345-7861

**Импортер:** ООО «АВАНТА ЭЛЕКТРОНИКС»  
**Адрес импортера:** 127282, Россия, г.Москва, ул. Полярная д.41  
Тел. (495) 6428455

**Гарантийный срок:** 12 месяцев

Продукция соответствует ГОСТ 26272-98 (п.4.35)

### **Условия гарантийного обслуживания**

Срок гарантии - 12 месяцев со дня покупки. Производитель гарантирует исправную работу изделия в течение данного срока при условии полного соблюдения требований, описанных в инструкции по эксплуатации и при условии использования изделия только для личных нужд и по прямому назначению. Производитель и продавец изделия не несет ответственности за ущерб, нанесенный покупателю неисправностью изделия. Гарантия, предоставляемая на изделие, позволяет покупателю бесплатно устранить недостатки изделия, возникшие по вине фирмы-изготовителя, при предъявлении изделия, данного талона и документа, подтверждающего факт покупки, в сервисные центры, указанные в гарантийном талоне. Срок устранения недостатков изделия определяется сервис-центром индивидуально и составляет не более 21 дня с момента приемки изделия у покупателя. Покупатель оплачивает почтовые расходы, страховку и подобные расходы, которые могут возникнуть в дополнение к обычной оплате ремонта по гарантии.

**В течение гарантийного срока допускается и не является дефектом (ГОСТ 10733-98, 26272-98, 23350-98):**

1. Разрядка элемента питания (батарейки), установленного в изделие заводом-изготовителем. Замена элемента питания в течение гарантийного срока должна производиться только в гарантийном сервисном центре. При этом покупатель оплачивает стоимость элемента питания (работа по его замене проводится за счет сервисного центра);
2. Износ ремешка, браслета, корпуса, кнопок, головок часов или истирание их покрытия (позолоты, металлизации и т. п.) в процессе эксплуатации;
3. Рассогласование часовой и минутной стрелки менее 0,5 минутного деления (при совмещении их в положении 12.00);
4. Отклонение секундной стрелки от штрихов деления шкалы менее 0,5 секундного деления;
5. Люфт часовой или минутной стрелки кварцевых часов в пределах 0,5 секундного деления;
6. Отклонение среднесуточной точности хода механических часов менее чем на -20/+40 секунд в сутки. Отклонение среднемесячной точности хода кварцевых часов менее чем на +/-20 секунд в месяц. Значение точности хода Ваших часов указано в инструкции.

7. Отклонение времени момента включения сигнала от установленного значения - не более +/-6 мин.
8. Отклонения технических характеристик часов от указанных в технической документации предельных параметров, причины которых устранимы путем регулировки и настройки в условиях специализированной мастерской без замены деталей.

**Гарантия не распространяется на:**

1. Повреждения после окончания действия гарантии.
2. Изделия, имеющие следы нарушения правил эксплуатации:
  - следы ударов и механических повреждений: вмятины, зазубрины, отскочившие стрелки, риски, цифры, отсутствие или деформация заводной головки часов и т. п.;
  - следы несанкционированного вскрытия вне гарантийного сервис-центра (царапины на корпусе в месте стыка с задней крышкой, поврежденные шлицы винтов, отпечатки пальцев внутри механизма, нестандартный элемент питания, неправильно установленная прокладка задней крышки и т. п.);
  - следы воздействия на изделие высоких (более +50 градусов Цельсия) или низких (менее -20 градусов Цельсия) температур;

2. Повреждения (внутренние или внешние), вызванные любым внешним механическим воздействием, ударными или вибрационными нагрузками, применением внешней силы к частям изделия: разбитое или выпавшее стекло, трещины, царапины, задиры, сколы, деформации материалов и деталей, слом или выгибание оси переводной головки, искривление осей колес и баланса, деформации платин, разрыв или растяжение деталей, отрыв ушек корпуса для крепления браслета и т. п.;
3. Повреждение часов водой в результате нарушения правил эксплуатации. Часы с обозначениями «Water resistance» и «Water resistance 30 m» не предназначены для плавания. Запрещается воздействовать на головку и кнопки часов, пока часы находятся в воде (кроме часов для подводного плавания с аквалангом).
4. Повреждения, вызванные попаданием на изделие едких химических веществ или растворителей: щелочи, кислоты, ртуть и ее пары, растворители пластиков и т. п.;
5. Повреждение изделий из-за попадания внутрь инородных предметов, веществ или насекомых;
6. Повреждение механизма календаря из-за перевода стрелок в период между 23.00 и 04.00 часами (когда задействован механизм автоматического изменения даты).

7. Прочие повреждения, вызванные умышленными или неосторожными действиями покупателя или нарушением правил эксплуатации.

Настоящий гарантийный талон действителен только на изделие, на которое он выписан.

Талон с незаполненными или неразборчиво заполненными графами характеристик изделия, с исправлениями в графах или без подписи покупателя считается недействительным.

## Перечень сервисных центров

Ангарск, мкр-н 15, дом 29, ТД «Престиж»	8-950-082-2220
Астрахань, Н. Островского ул., д. 121	(8512) 62-63-3
Барнаул, Юрина ул., д. 203	(3852) 40-20-37
Владивосток, Светланская ул., д. 23	(4232) 60-85-43
Волгоград, Рабоче-Крестьянская ул., д.9	(8442) 98-03-33
Волжский, Ленина пр-т, д. 84	(8442) 98-03-33
Дзержинск, НО, Дзержинского пр-т, д. 2	(8313) 26-56-54
Екатеринбург, Вайнера ул., д. 10, 3-я линия	(343) 269-02-61
Екатеринбург, Сулимова ул., д. 23	(343) 345-03-01
Зеленоград, Юности пл., д.5	(495) 542-16-92
Иваново, Ленина пр-т, д. 21	(4932) 41-93-27
Иркутск, Литвиного ул., д. 17, пав. 242а	(3952) 20-63-02
Калининград, Московский пр., д. 14Б	(4112) 53-02-72
Краснодар, Красная ул., д. 133	(861) 242-46-88
Красноярск, Маерчака ул., д. 8	(3912) 21-60-76
Липецк, Зегеля ул., д. 30	(4742) 27-32-02

Москва, Вятская ул., д. 27, стр. 3	(495) 783-74-64
Москва, Ленинский пр-т, д. 29, стр. 8	(495) 955-13-46
Москва, Марксистская ул., д. 20	(495) 741-59-52
Мурманск, К. Либнехта ул., д. 19/15	(8152) 42-31-15
Н. Новгород, Революции пл., д. 9	(831) 277-92-27
Нижний Тагил, Космонавтов ул., д. 28	(3435) 24-36-92
Новосибирск, Писарева ул., д. 60, оф. 6	(383) 211-92-80
Новосибирск, Комсомольский пр-т, д. 98	(383) 210-39-12
Пермь, Космонавтов шоссе, д. 63, оф.105	(905) 861-89-86
Самара, Кирова пр., д. 365	(846) 331-08-65
Саратов, Зарубина ул., д. 150	(8452) 46-20-50
Санкт-Петербург, Бухарестская ул., 1	(812) 449-92-51
Сургут, Энергетиков ул., д. 16-65	(922) 258-77-44
Тверь, Радищева ул., д. 29 "а"	(4822) 47-60-76
Тверь, Советская ул., д. 9	(4822) 34-12-74
Тюмень, Республики ул., д. 131	(3452) 44-18-76
Хабаровск, Ленина ул., д. 23	(4212) 30-40-99
Хабаровск, Ленинградская ул., д. 23	(4212) 38-17-62

# CITIZEN®

## Гарантийный талон

Номер корпуса:	<table border="1"><tr><td> </td><td> </td><td> </td><td> </td><td> </td><td> </td><td> </td><td> </td><td> </td><td> </td></tr></table>											<table border="1"><tr><td> </td><td> </td><td> </td><td> </td><td> </td><td> </td><td> </td><td> </td><td> </td><td> </td></tr></table>											<table border="1"><tr><td> </td><td> </td><td> </td><td> </td><td> </td><td> </td><td> </td><td> </td><td> </td><td> </td></tr></table>																					
Серийный номер:	<table border="1"><tr><td> </td><td> </td><td> </td><td> </td><td> </td><td> </td><td> </td><td> </td><td> </td><td> </td></tr></table>																																											
Номер модели:	<table border="1"><tr><td> </td><td> </td><td> </td><td> </td><td> </td><td> </td><td> </td><td> </td><td> </td><td> </td></tr></table>											<table border="1"><tr><td> </td><td> </td><td> </td><td> </td><td> </td><td> </td><td> </td><td> </td><td> </td><td> </td></tr></table>											<table border="1"><tr><td> </td><td> </td><td> </td><td> </td><td> </td><td> </td><td> </td><td> </td><td> </td><td> </td></tr></table>											<table border="1"><tr><td> </td><td> </td><td> </td><td> </td><td> </td><td> </td><td> </td><td> </td><td> </td><td> </td></tr></table>										
Дата продажи:	<table border="1"><tr><td> </td><td> </td><td> </td><td> </td><td> </td><td> </td><td> </td><td> </td><td> </td><td> </td></tr></table>											<table border="1"><tr><td> </td><td> </td><td> </td><td> </td><td> </td><td> </td><td> </td><td> </td><td> </td><td> </td></tr></table>											<table border="1"><tr><td> </td><td> </td><td> </td><td> </td><td> </td><td> </td><td> </td><td> </td><td> </td><td> </td></tr></table>											<table border="1"><tr><td> </td><td> </td><td> </td><td> </td><td> </td><td> </td><td> </td><td> </td><td> </td><td> </td></tr></table>										
Фирма продавец: Адрес/Телефон фирмы продавца гарантия нв действительна без штампа магазина																																												
Изделие проверено полностью. Изделие повреждений не имеет. С инструкцией и правилами эксплуатации ознакомлен и согласен.																																												
Покупатель:																																												

Дата приемки	Дата выдачи	Описание ремонта	Мастер /Сервис- центр

**Для заметок**

**Для заметок**

CITIZEN®



CTZ-B8284